



UNIA-FAMAROL sp. z o.o.

76-200 Słupsk

Ul. Przemysłowa 100

Tel. +48 59 84 18 024

KRÓTKA INSTRUKCJA OBSŁUGI

SIEWNIK GAMMA 8

/wyciąg z instrukcji pełnej/



Słupsk. 12.12.2016

SPIS TREŚCI

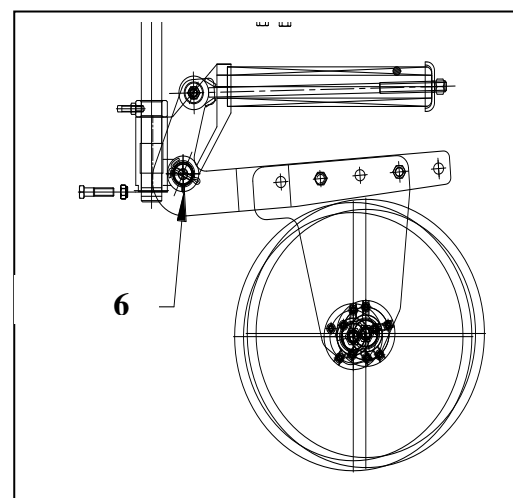
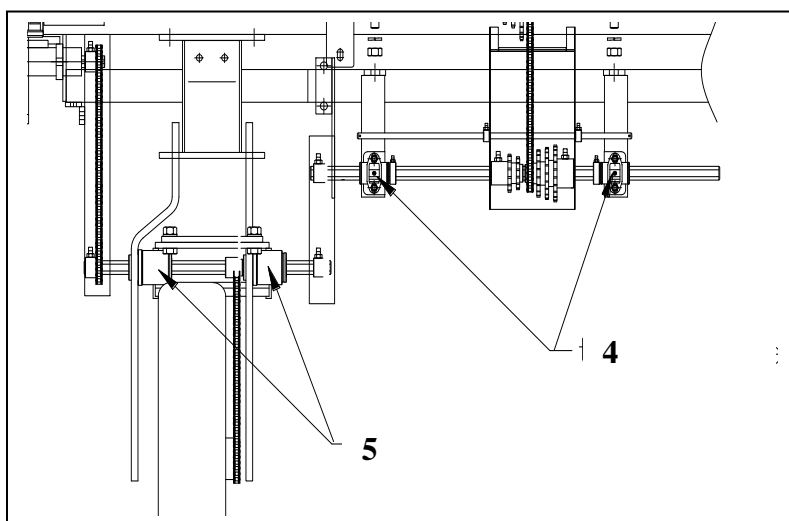
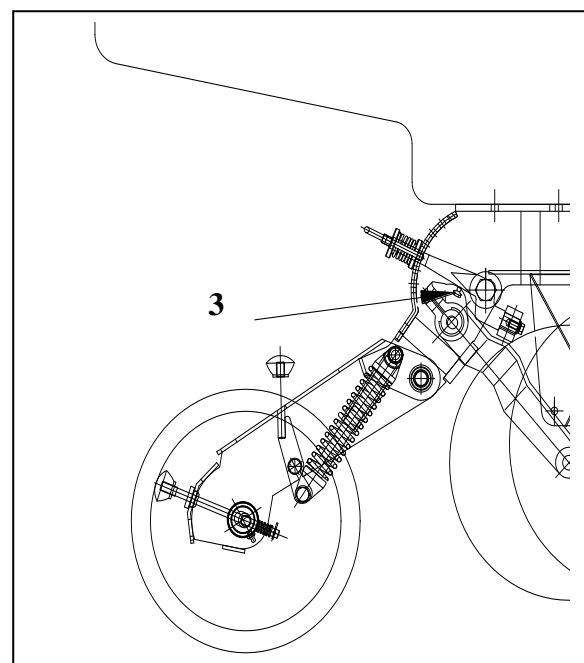
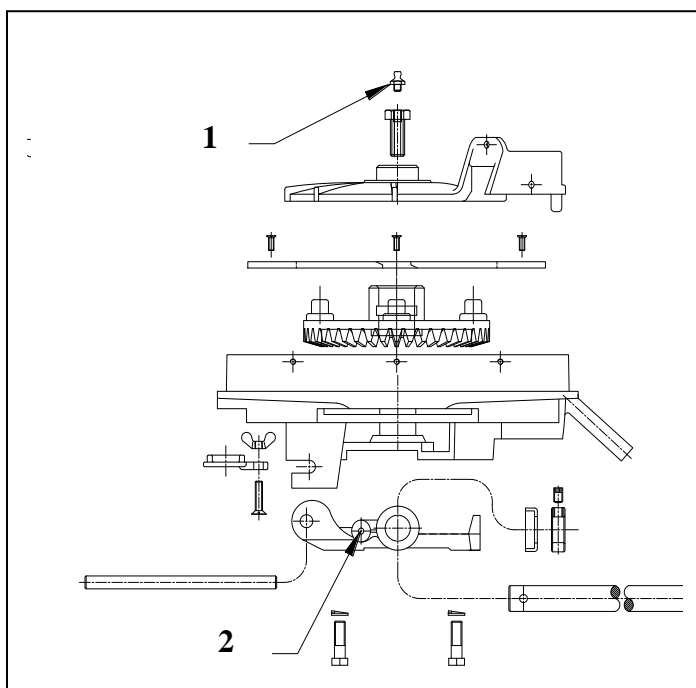
7.2.3 SMAROWANIE.....	STR.2
8 REGULACJE I USTAWIENIA PRZY WYSIEWIE NASION	STR.3
8.1 USTAWIENIE GĘSTOŚCI SIEWU	STR.3
8.2 REGULACJE SEKCJI WYSIEWAJĄCEJ NASIONA	STR.4
8.3 USTAWIENIE ZNACZNIKÓW	STR.4
9 REGULACJE I USTAWIENIA PRZY WYSIEWIE NAWOZÓW.....	STR.5
9.1 REGULACJE REDLICY NAWOZOWEJ.....	STR.5

7.2.3. Smarowanie /rys.7-1/

Tabela smarowania

Nr punktu smarowania rys.8-1	Nazwa elementu	Liczba punktów smarowania	Rodzaj smaru	Częstotliwość smarowania
1	2	3	4	5
1	Oś talerza wysiewającego	1/sekcji	ŁT 41	1 x dziennie
2	Oś wyrzutnika	1/sekcji	ŁT 41	1 x dziennie
3	Ramię koła ugniatającego	2/sekcji	ŁT 41	1 x dziennie
4	Oprawy koła łańcuchowych	2	Ł T41	1 x dziennie
5	Oprawy kół napędowych	2	ŁT 41	1 x dziennie
6	Oś ramienia redlicy nawozu	1/sekcji	ŁT 41	1 x dziennie

Do smarowania łańcuchów stosować olej grupy SAE 40.
Pamiętaj o oczyszczeniu elementów przed smarowaniem.



Rysunki 7-1

8. REGULACJE I USTAWIENIA PRZY WYSIEWIE NASION

8.1 USTAWIENIA GĘSTOŚCI SIEWU

Odpowiednią ilość nasion na hektar uzyskujemy poprzez ustawienie łańcucha napędowego na odpowiednich kołach łańcuchowych w przekładni bocznej wg tabeli 1.

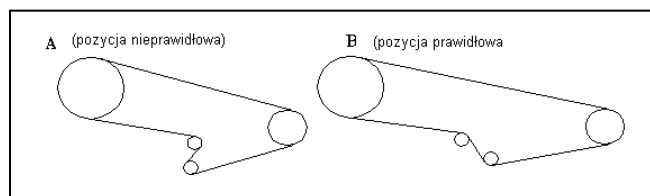
Tabela 1

ZA Koło na wałku wychodzącym z napędu	ZB Koło na wałku Wchodzącym w sekcję wysiewającą	KUKURYDZA SŁONECZNIK		SOJA		SORGO		BAWEŁNA	
		50 otworów		171 otwory		126 otworów		144 otwory	
		Liczba nasion na hektar	Liczba nasion na 1 m rzędu	Liczba nasion na hektar	Liczba nasion na 1 m rzędu	Liczba nasion na hektar	Liczba nasion na 1 m rzędu	Liczba nasion na hektar	Liczba nasion na 1 m rzędu
		75 cm	x m	75 cm	x m	75 cm	x m	75 cm	x m
17	22	49062	3,7	167792	12,6	123636	9,3	141299	10,6
17	20	53968	4,0	184571	13,8	136000	10,2	155429	11,7
17	18	59965	4,5	205079	15,4	151111	11,3	172698	13,0
23	22	66378	5,0	227013	17,0	167273	12,5	191169	14,3
17	16	67460	5,1	230714	17,3	170000	12,8	194286	14,6
23	20	73016	5,5	249714	18,7	184000	13,8	210286	15,8
23	18	81129	6,1	277460	20,8	204444	15,3	233651	17,5
30	22	86580	6,5	296104	22,2	218182	16,4	249351	18,7
23	16	91270	6,8	312143	23,4	230000	17,3	262857	19,7
30	20	95238	7,1	325714	24,4	240000	18,0	274286	20,6
30	18	105820	7,9	361905	27,1	266667	20,0	304762	22,9
40	22	115440	8,7	394805	29,6	290909	21,8	332467	24,9
30	16	119048	8,9	407143	30,5	300000	22,5	342857	25,7
40	20	126984	9,5	434286	32,6	320000	24,0	365714	27,4
40	18	141093	10,6	482540	36,2	355555	26,7	406349	30,5
40	16	158730	11,9	542857	40,7	400000	30,0	457143	34,3

UWAGA! Do przekładni bocznej wymienne koła zębate ZA i ZB dodawane są luzem.

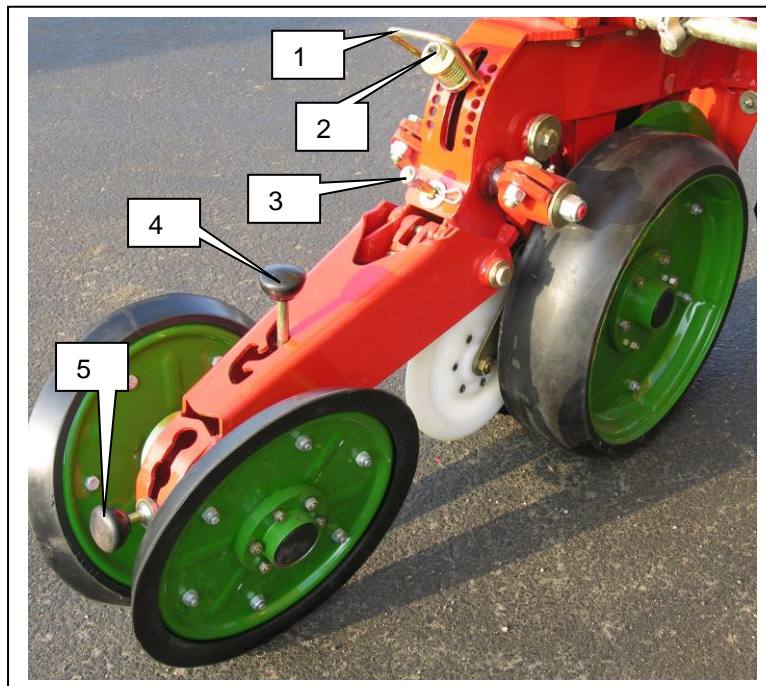
WAŻNE !

Należy pilnować, aby po zmianie przełożeń napinacz łańcucha był w poz. B. Jeżeli jest w nieprawidłowej pozycji A rys.8-1, należy oczyścić napinacz i skorygować jego położenie.



Rys.8-1

8.2 REGULACJE SEKCJI WYSIEWAJĄCEJ NASIONA rys.8-2



Rys.8-2

Głębokość siewu regulowana jest poprzez przestawienie uchwytu 1, a docisk tarczy wysiewającej poprzez wkręcanie nakrętki na szpilce 2.

Tarczę ugniatającą, jej docisk do gleby reguluje się poprzez wkręcanie nakrętki na śrubie 3.

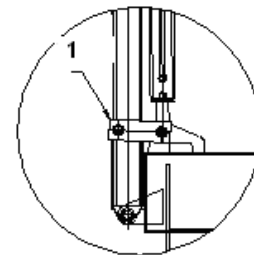
Koła formujące, ich docisk do gleby reguluje się przestawiając dźwignię 4, a szerokość warkocza ustawia się dźwignią 5.

8.3 USTAWIENIE ZNACZNIKÓW

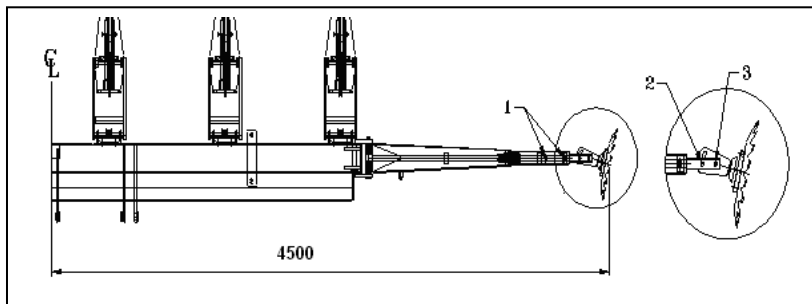
Aby ustawić odpowiednią długość ramienia i kąt natarcia talerza znacznika należy:

Dla prowadzenia maszyny w osi ciągnika:

- zdjąć płytkę zabezpieczającą 1 rys.8-3;
- opuścić znacznik, poluzować śruby 1 rys.8-4 i ustawić wymiar 4500mm /dla 6-ciu sekcji w rozstawie 75 cm/;
- poluzować śruby 2 i 3 i ustawić kąt natarcia talerza znacznika;
- dokręcić wszystkie śruby.



Rys.8-3

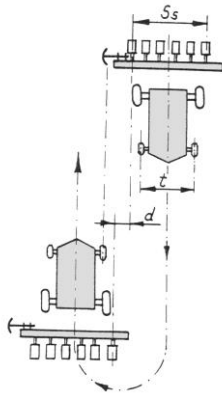


Rys.8-4

Dla prowadzenia maszyny „na przednie koło ciągnika”:

- zdjąć płytkę zabezpieczającą 1 rys.8-3;

- opuścić znacznik, poluzować śruby 1 rys.8-4 i ustawić wymiar obliczony wg wzoru:



Rys.8-5

$$Z = \frac{S_s - t}{2} + d$$

gdzie:

Z - wysięgnik znacznika lewego lub prawego mierzony od śladu skrajnej redlicy
 S_s - odległość między skrajnymi redlicami sekcji (w cm),
 t - rozstawienie kół przednich ciągnika mierzone od środka jednego koła do środka drugiego koła u ich podstawy (w cm),
 d - szerokość między sekcjami (w cm).
 S_r – szerokość robocza siewnika(w cm),

Przykład:

Należy wykonać siew 8 sekcjami przy szerokości międzyrzędzi d = 75.0 cm. Dla takiej szerokości międzyrzędzi i ilości redlic szerokość robocza wynosi:

$$S_r = 8 \times 75 \text{ cm} = 600 \text{ cm}$$

Rozstawienie kół przednich ciągnika t=135 cm

Rozwiązanie:

Szerokość pasa siewnego wynosi:

$$S_s = S_r - d = 600 \text{ cm} - 75 \text{ cm} = 525 \text{ cm}$$

Wysięgnik znacznika prawego i lewego będzie wynosił:

$$Z = \frac{S_s - t}{2} + d = \frac{525 - 135}{2} + 75 = 270 \text{ cm}$$

Wymiar 270 cm po przestawieniu znacznika do położenia pracy mierzony od redlicy sekcji skrajnych.

Prowadzenie siewnika w czasie pracy pokazuje schemat /rys. 8-5/.

- poluzować śruby 2 i 3 i ustawić kąt natarcia talerza znacznika;

- dokręcić wszystkie śruby.

9. REGULACJE I USTAWIENIE PRZY WYSIEWIE NAWOZU

Dawkę wysiewu ustawia się za pomocą niezależnej przekładni łańcuchowej wg tab.2.

9.1 REGULACJE REDLICY NAWOZOWEJ rys.9-2.

Regulacji siły docisku redlicy do gleby wykonuje się poprzez wkręcanie lub wykręcanie nakrętki 1.

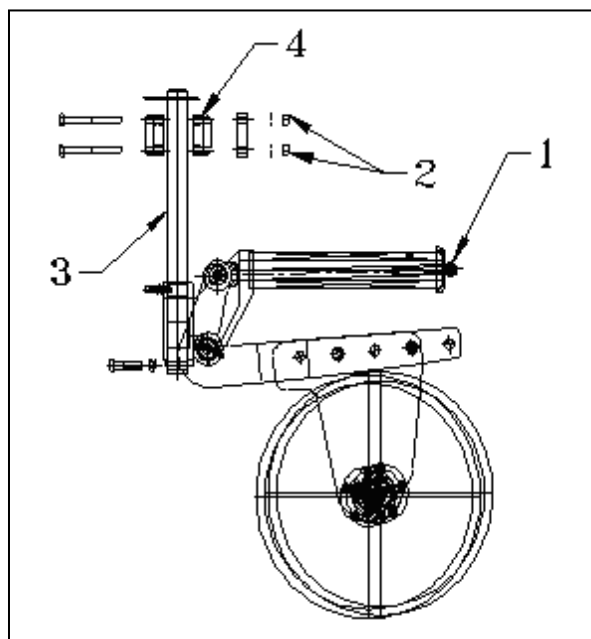
Ustawienie głębokości siania nawozu wykonuje się poprzez poluzowanie nakrętek 2 na trzymaku 4 i przesunięciu trzonu redlicy 3 wraz z redlicą na potrzebną głębokość.

Po ustawieniu głębokości należy dokręcić nakrętki 2.

Redlicę nawozową można dosuwać i odsuwać, w zależności od potrzeb, od redlicy ziarnowej poprzez poluzowanie nakrętek 2 na trzymaku 4.

Tabela 2

Tabela wysiewu nawozu				
ZA Koło na wałku napędu	ZB Koło na wałku podsiewacza	Rozstaw rzędów 75cm w kg/ha		
		Mocznik	Polifoska	Saletra
12	42	21	26	29
14	42	24	30	33
16	42	28	34	38
12	28	31	39	43
18	42	31	39	43
20	42	35	43	48
14	28	37	45	50
22	42	38	47	52
16	28	42	51	57
18	28	47	58	64
12	18	49	60	67
20	28	52	64	71
14	18	57	70	78
22	28	58	71	79
12	15	59	72	80
16	18	65	80	89
14	15	68	84	93
18	18	73	90	100
16	15	78	96	107
20	18	81	100	111
18	15	88	108	120
22	18	90	110	122
20	15	98	120	133
22	15	108	132	147



Rys.9-2

KONIEC